

財 團 法 人 專 利 檢 索 中 心

114 年 度 預 算

財 團 法 人 專 利 檢 索 中 心 編

目 次

壹、總說明

一、財團法人概況	1-1~1-3
二、工作計畫	1-4~1-7
三、本年度預算概要	1-8~1-9
四、前年度及上年度已過期間預算執行情形及成果概述	1-9~1-14

貳、主要表

一、收支營運預計表	2-1
二、現金流量預計表	2-2
三、淨值變動預計表	2-3

參、明細表

一、收入明細表	3-1
二、支出明細表	3-2
三、不動產、廠房及設備暨投資性不動產投資明細表	3-3

肆、參考表

一、資產負債預計表	4-1~4-2
二、員工人數彙計表	4-3
三、用人費用彙計表	4-4

壹、總說明

總說明

中華民國 114 年度

壹、財團法人概況

一、設立依據

為落實行政院四大新興智慧型產業「發明專利產業化」政策，提升發明專利審查效能，加速產業創新應用之重大政策目標，經濟部智慧財產局(以下簡稱智慧局)於民國(以下同)99年1月5日研提「經濟部智慧財產局清理專利積案計畫」，並於99年6月24日經行政院院臺經字第0990034527號函核定同意參考日本及韓國將專利申請案前案檢索等事項委託審查之方式，由政府出資捐助，並於101年3月15日向台北地方法院完成財團法人設立登記。

二、設立目的

由於我國長期面臨專利審查人力遠不及申請審查之案件量，造成待審案件不斷累積成長的結構性困境，面對國際產業競爭壓力，有效促進產業創新研發並加強智慧財產權保護，實為當務之急。

因此，本中心成立目的在於能加速專利案件之審查，使審查人力專注於辦理專利案件審查等核心業務，並可於兼顧審查品質的維持下有效解決龐大專利申請與待審案件。除可提供民眾更即時之服務外，亦能穩定提升整體專利審查效能及智慧財產服務品質，進而產生激勵創新發明、增益後端產業增值服務、提升國家整體競爭力與國際接軌等連帶效益，期能完善我國創新研發環境之總體發展為最終目標。

三、組織概況（另附組織系統圖）

1、董事會

設置董事七人，職權包含重要人事任免、審定年度預、決算書、解散之擬議及捐助章程變更之擬議等。

2、監察人

設置監察人三人，職權包含監督業務之執行及財務狀況、稽核財務帳冊、文件及財產資料、監督依相關法令規定及捐助章程執行事務等。

3、稽核室

工作職掌包含規劃稽核計畫、執行稽核計畫、出具稽核報告等。

4、執行長

職權包含各項業務策畫、督導、核准及授權等事宜。

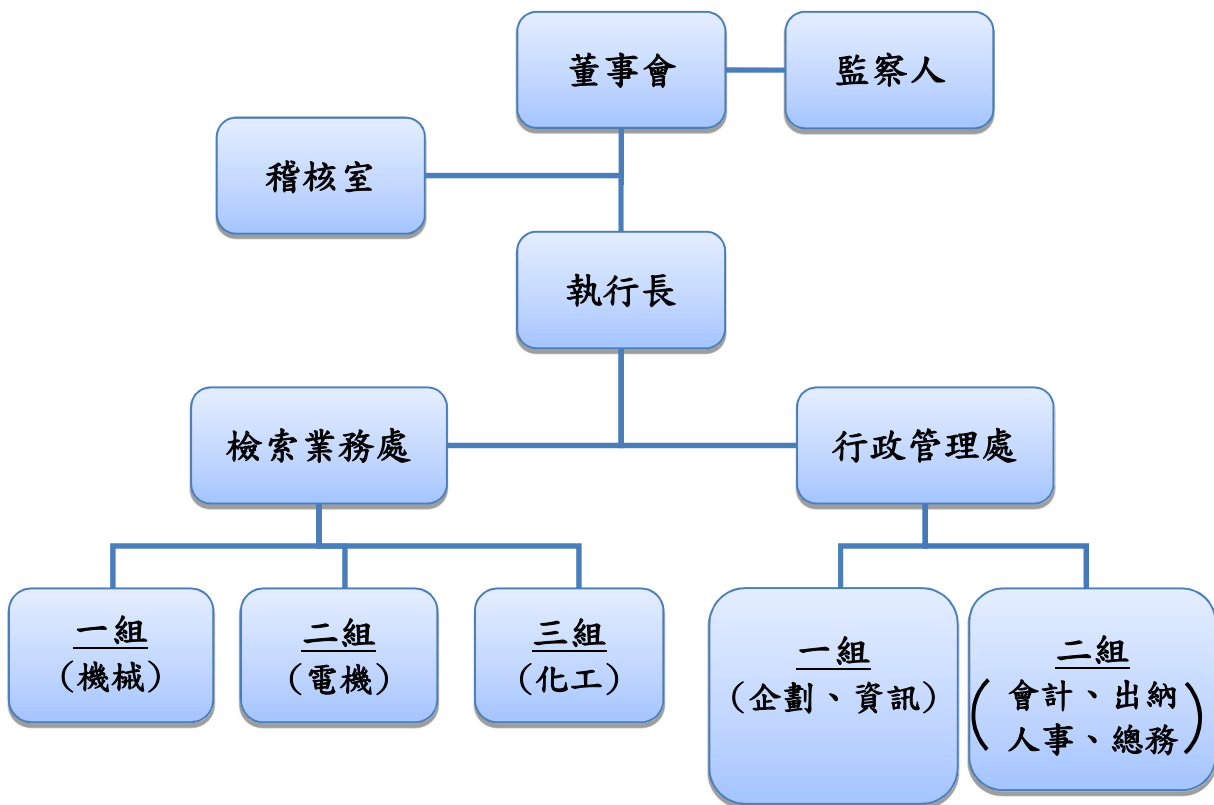
5、檢索業務處

檢索業務處依照檢索案件領域做為劃分依據，各組員額因業務需求有所不同。業務內容包含執行專利檢索及分類等。

6、行政管理處

行政管理處依照行政事務做為劃分依據。行政事務內容包含資訊管理、企劃管理、人事管理及財務管理等。

組織系統圖



貳、工作計畫

一、執行政府補助計畫

(一) 計畫名稱

本中心於 114 年度執行之計畫為智慧局所補助之「智慧財產服務暨業界運用效能躍升計畫之強化專利審查效能分項計畫」。

(二) 計畫重點

1、計畫背景

透過不斷的技术研發創新，可以使人類的生活更便利、更幸福，所以發明人提出專利申請後，當其創作經審查且在符合專利法的規定下，將其技術公開，並給予專利權，享有在一定期間內的權益保護，這就是專利制度的目的。

而將研發技術專利化，專利技術商品化，在知識經濟中對於促進創新與經濟成長扮演關鍵性的角色。因此，透過專利分析瞭解技術現況及掌握技術研發之動向，可作為企業制定研發策略、市場開發等重要參考依據。

2、計畫目標

本中心提供專利前案檢索與布局分析之服務能量，藉以提升我國專利案件審理效能及產學研各界之專利布局能力，促進產業智財布局發展，並接軌國際技術趨勢，進而提高國家競爭力。

3、計畫內容及執行方式

(1) 辦理專利前案檢索

審查專利申請案時，智慧局專利審查人員須同時負責「專利前案檢索」、「專利前案技術比對分析」及「專利審查意見產出」等三項主要工作，然而在審查過程中，「專利前案檢索」和「專利前案技術比對分析」即已占用將近 70% 之審查時間。為有效縮短專利申請案審查時

間，藉由委託本中心專責於「專利前案檢索」與「專利前案技術比對分析」作業，可有效減少智慧局專利審查人員之審查時間，進而提升我國專利審查之效能。

為致力完成品質優良且可信賴之檢索報告，以增加智慧局專利審查人員運用此檢索結果，進而加速專利審查效能，本中心對於檢索報告品質政策的基本原則，採行 PDCA 循環（Plan、Do、Check、Act）來進行管理，主要步驟如下：



圖 1 本中心檢索報告品質政策的基本原則

(2) 產業專利分析

「專利布局」並非指單一專利本身，而是需考量到產業屬性、技術發展趨勢與市場前景等面向，才能達成產品獲利最大化。為協助我國企業專利布局，使其有效掌握市場商機與創新科技之發展方向，本中心以歷年所累積之專利檢索能量，並配合政府政策為主軸，其分析議題以符合市場趨勢或具產業發展之重要技術為主題，並配

合政策需求調整來執行，以期達到協助我國企業針對重點產業擘劃專利布局策略，進而完善我國創新研發環境總體發展。

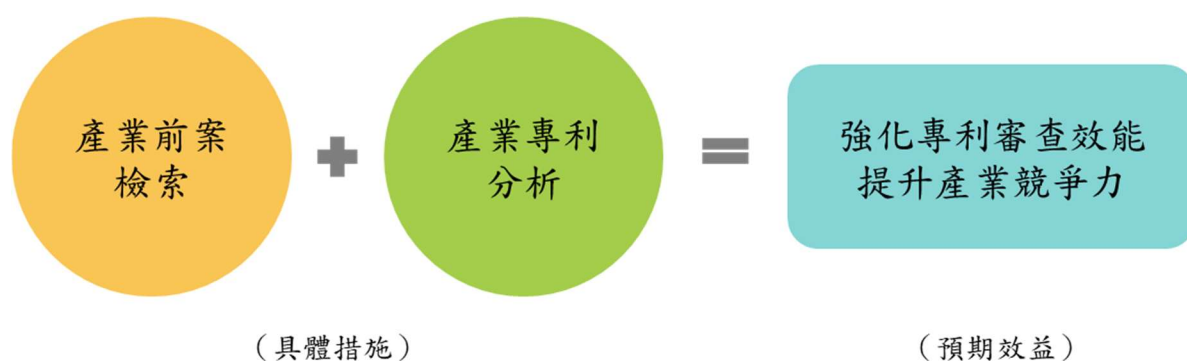


圖 2 114 年計畫架構圖及計畫內容

(三) 預期效益

- 1、協助智慧局辦理審查前端之專利前案檢索作業，並有效提升整體專利審查效能。本中心每年完成 9,600 件專利前案檢索報告，以維持我國發明專利進出案量之平衡，避免專利積案再起。
- 2、擴散本中心專利布局分析能量，藉由進行產業專利技術分析，協助企業專利布局，進而提升我國創新研發環境。

二、對外服務收入

本中心自 103 年已完成建置對外專利檢索服務之規章及獨立環境等配套措施，於 104 至 105 年試行營運此服務，於 105 年導入收費機制，106 年正式提供對外服務，並依客戶及市場需求逐步增加對外服務項目(詳圖 3)，以逐步落實經費自主，降低依賴政府之程度。

本中心預計 114 年對外服務之主要工作規劃有：

(一) 預計爭取新期程計畫

- 1、財團法人中衛發展中心產業專利布局分析報告專案
- 2、財團法人中衛發展中心各國智財保護資訊更新專案
- 3、財團法人中衛發展中心創新研究發展計畫智慧財產布局分析報告

- 4、財團法人農業科技研究院專利案件前案評估
- 5、經濟部航太產業發展推動小組關鍵技術智財布局分析報告

(二) 預計爭取學研單位和產業界民間企業個別委託服務案

- 1、專利前案檢索委託
- 2、產業專利布局分析報告
- 3、專利有效性檢索比對
- 4、專利現況調查
- 5、專利相關教育訓練或演講

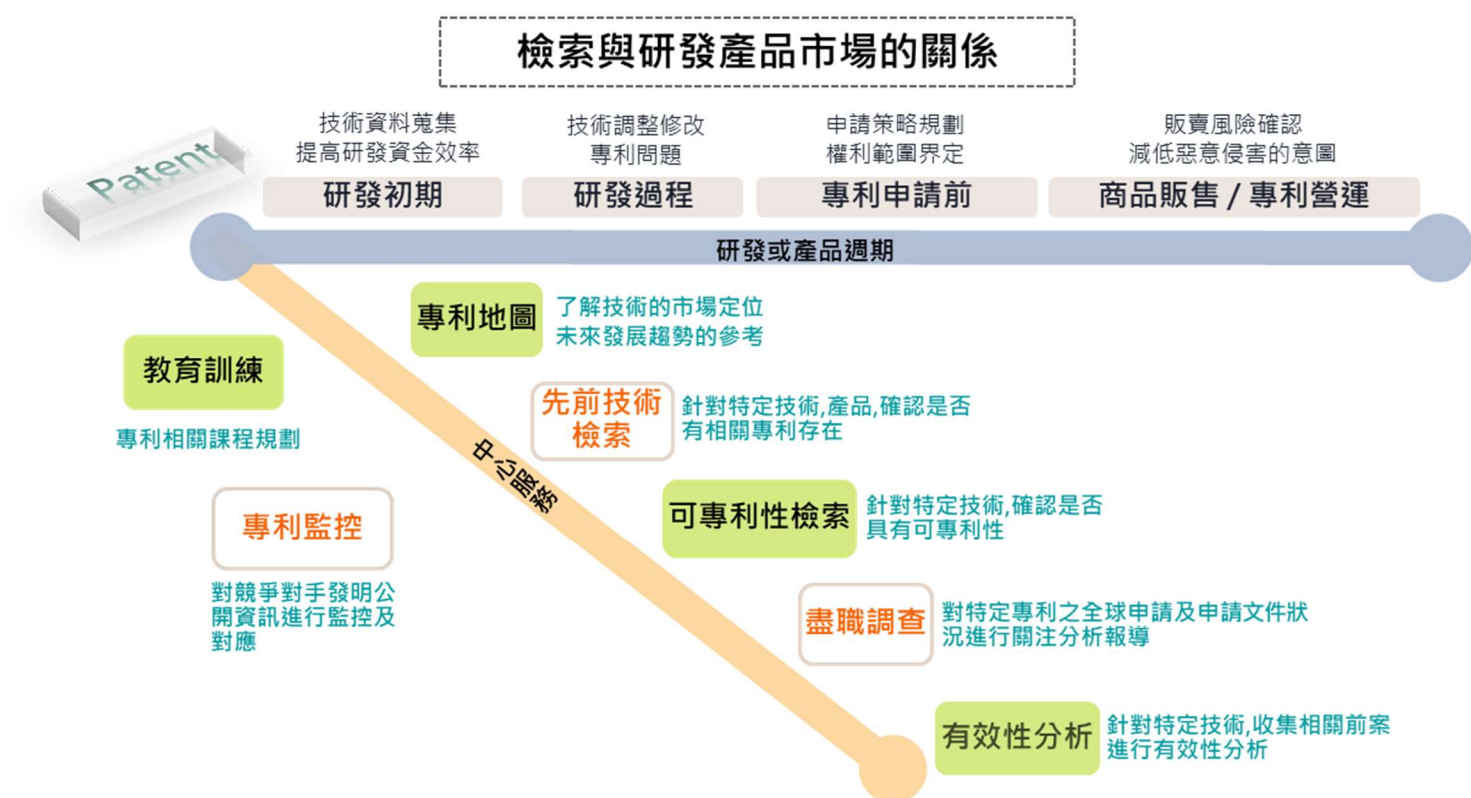


圖 3 本中心服務項目

參、本年度預算概要

一、收支營運概況

(一)收入預算概況

本年度收入預算共編列 9,787 萬 9 千元，較上年度預算數 9,545 萬 5 千元，增加 242 萬 4 千元，約 2.54%，說明如下：

1、勞務收入 9,757 萬 9 千元，較上年度預算數 9,515 萬 5 千元，增加 242 萬 4 千元，約 2.55%，主要係服務收入增加所致。

2、財務收入 30 萬元，與上年度預算相同。

(二)支出預算概況

本年度支出預算共編列 9,680 萬 4 千元，較上年度預算數 9,435 萬 5 千元，增加 244 萬 9 千元，約 2.60%，說明如下：

1、勞務成本 9,653 萬 5 千元，較上年度預算數 9,415 萬 5 千元，增加 238 萬元，約 2.53%，主要係服務支出增加所致。

2、所得稅費用 26 萬 9 千元，較上年度預算數 20 萬元，增加 6 萬 9 千元，約 34.5%，主要係依營利事業所得稅法提列。

(三)賸餘預算概況

以上總收支相抵後，計賸餘 107 萬 5 千元，較上年度預算數 110 萬元，減少 2 萬 5 千元，約 2.27%，主要係所得稅費用增加所致。

二、現金流量概況

1、業務活動之淨現金流入 184 萬 1 千元。

2、投資活動之淨現金流出 190 萬元，係增加不動產、廠房及設備 190 萬元。

3、現金及約當現金之淨減 5 萬 9 千元，係期末現金 3,096 萬 8 千元，較期初現金 3,102 萬 7 千元減少之數。

三、淨值變動概況

本年度期初淨值 4,488 萬 2 千元，增加本年度賸餘 107 萬 5 千元，期末淨值為 4,595 萬 7 千元。

肆、前年度及上年度已過期間預算執行情形及成果概述

一、前年度決算結果及成果概述

(一)前年度決算結果

前年度收入決算共 9,318 萬 5 千元，較前年度預算數 9,298 萬 3 千元，增加 20 萬 2 千元，約 0.22%；前年度支出決算共 8,921 萬 5 千元，較前年度預算數 9,194 萬 8 千元，減少 273 萬 3 千元，約 2.97%，說明如下：

- 1、勞務收入決算數 9,282 萬 4 千元，較預算數 9,274 萬 8 千元，增加 7 萬 6 千元，約 0.08%，主要係服務收入增加所致。
- 2、財務收入決算數 36 萬 1 千元，較預算數 23 萬 5 千元，增加 12 萬 6 千元，約 53.62%，係利息收入增加所致。
- 3、勞務成本決算數 8,831 萬 3 千元，較預算數 9,174 萬 8 千元，減少 343 萬 5 千元，約 3.74%，主要係政府補助計畫支出減少所致。
- 4、所得稅費用決算數 90 萬 2 千元，較預算數 20 萬元，增加 70 萬 2 千元，約 351%。
- 5、以上總收支相抵後，計賸餘 397 萬元，較預算賸餘數 103 萬 5 千元，增加 293 萬 5 千元，約 283.58%，主要係民間服務收入增加所致。

(二)前年度成果概述

本中心 112 年執行「智慧財產服務效能推進計畫之強化專利審查效能分項計畫」之主要執行成果：

1、協助智慧局提升專利審查效能

辦理專利前案檢索業務為本計畫之主軸，藉由委託本中心專責於專利前案檢索作業，可大幅縮短智慧局專利審查人員之審查時間，進

而提高專利審結能量；112 年度總計產出 9,437 件專利前案檢索報告。

本中心於 101 年至 112 年協助智慧局執行專利前案檢索工作，總計完成 112,744 件專利前案檢索紀錄及報告，我國整體審結期間已從 101 年需耗時 46 個月大幅縮短至 112 年為 14.4 個月，優於日韓兩國專利審查效能(日本 110 年資料顯示為 15.3 個月，韓國 111 年資料顯示為 18.4 個月)。

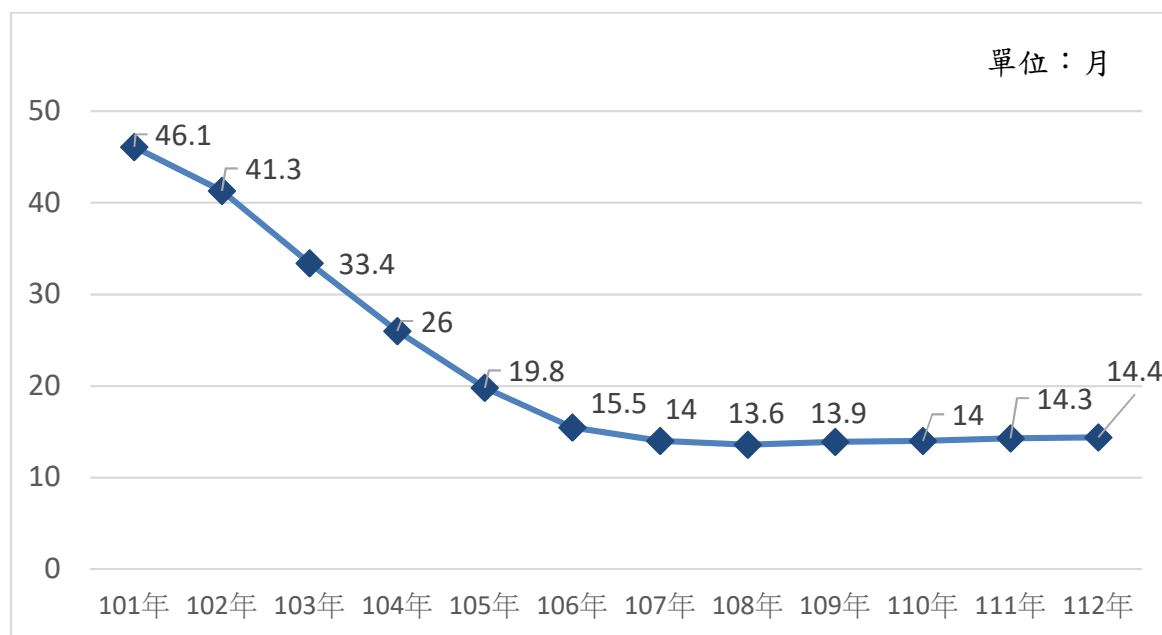


圖 4 我國 101~112 年之發明專利初審平均審結期間

2、專利檢索分析能量擴散

本中心為發揮設立之目的與功能，以及協助我國企業進行專利布局，於 107 年度起以「5+2 產業創新政策」及「六大核心戰略產業」為主軸，並貫徹政府產業政策的理念，進一步挑選與市場趨勢緊密相關之重點產業進行專利分析(詳下表)。112 年度完成《AI 聊天機器人》及《低軌衛星通訊》兩份產業專利分析報告，並於中心官網公告供眾免費索取，有效擴散檢索能量至各產業界(詳下述)，希冀能促進我國相關領域之企業了解產業技術的專利趨勢發展方向。

表 1 本中心於 107~112 年所完成之產業專利分析報告

年份	主題篇名	備註
107 年	智慧工具機切削精度提升之專利布局分析 視覺型工業機械手之專利布局分析	發表於「智慧財產權月刊」，2019 年第 247 期
108 年	智慧醫療專利技術分析 以電腦輔助診斷技術為核心之智慧診療專利趨勢分析	發表於「智慧財產權月刊」，2020 年第 258 期；於 108/12/6 辦理「智慧醫療產業專利趨勢分析研討會」對相關產業公開發表；亦於 109/7/1 假中華民國全國工業總會進行 1 場報告分享，計有 446 位企業人士參加。
109 年	高階印刷電路板之專利布局分析 5G 小型基地台之專利布局分析	於中心官網公開供眾免費索取全文檔案；亦於 110/7/28、8/11 假中華民國全國工業總會進行 2 場報告分享，計有 334 位、347 位企業人士參加。
110 年	電池電動車之車體結構專利布局分析 遠距醫療專利新視界：5G 應用情境與服務模式	於中心官網公開供眾免費索取全文檔案（索取者以「製造業」從業人員最多，占 26%）；111/7/27 假中華民國全國工業總會進行 1 場研討會，計有 242 位企業人士參加。
111 年	碳循環技術中的碳氧化物觸媒反應器專利布局分析 天然氣伴隨氫能技術之專利分析	於中心官網公開供眾免費索取全文檔案（索取者以「專利事務所」從業人員最多，占 33%）；111/8/17 前往中油公司嘉義煉製所進行專利分析報告分享。
112 年	AI 聊天機器人 低軌衛星通訊	於 112/10/31 完成專利分析報告，並自 112/11/8 起於中心官網公開供眾免費索取全文檔案，啟動報告之公開擴散。 113/1/22 受邀於智慧局「產業專利分析報告分享會」進行簡報。

針對 112 年《AI 聊天機器人》及《低軌衛星通訊》兩篇報告的統計數據來看，截至 112 年 12 月為止，中心官網瀏覽次數達 1111 次以上；索取全文報告者（214+）之產業別，以任職於服務業（含法律專利

商標事務所者)為最多(36.4%)，次之分別為製造業者(14%)、學術研究機構者(11.2%)及研究機構(8.4%)。

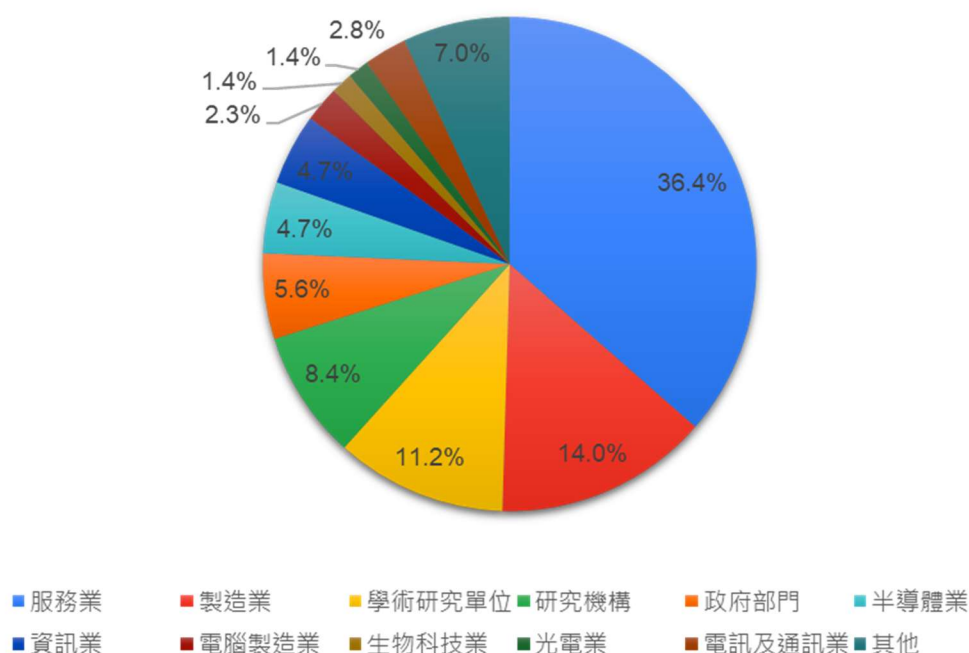


圖 5 索取 112 年《AI 聊天機器人》及《低軌衛星通訊》兩篇專利布局分析報告者之產業別

除此之外，也經由智慧局之協助，約有 390 名光電協會之會員擴散分享，大幅提高其能見度與加速擴散效果；113 年 1 月 22 日本中心受邀於智慧局「產業專利分析報告分享會」進行簡報分享。由上述可知，本中心每年所完成的產業專利分析報告越來越受到產學研各界關注，此現象正符合本計畫預設之計畫目標，期望此等報告可激勵我國企業更專注於自身技術的專利布局，並有效掌握市場商機，進而提升國家競爭力。

3、其他效益

本中心於 101 年至 112 年總計完成 112,744 件專利前案檢索案件報告，可提高智慧局審結數之增加，因而挹注智慧局專利規費之收入，

估計可增加後續 10 年專利證書費及年費 14 億 4,312 萬餘元之國庫收入。

表 2 本中心 101~112 年之完成檢索案件數及國庫收入

年份	完成檢索案件數	國庫收入(單位：千元)
101 年	1,436	18,380.8
102 年	9,429	120,691.2
103 年	12,919	165,363.2
104 年	10,762	137,753.6
105 年	10,843	138,790.4
106 年	9,561	122,380.8
107 年	9,350	119,680.0
108 年	10,058	128,742.4
109 年	9,569	122,483.2
110 年	9,790	125,312.0
111 年	9,590	122,752.0
112 年	9,437	120,793.6

說明：1. 國庫收入之計算公式=〔審結件數×每件專利證書費及 1-10 年各年年費之平均值(25,600 元/件)〕；
2. 審結件數=完成檢索案件數×50%。

二、上年度已過期間預算執行情形（截至 113 年 6 月 30 日止執行情形）

- 1、勞務收入執行數 4,290 萬 2 千元，占全年度預算數 9,515 萬 5 千元，達成率 45.09%。
- 2、財務收入執行數 5 萬元，占全年度預算數 30 萬元，達成率 16.67%，主要係銀行定存利息收入尚未實現所致。
- 3、勞務成本執行數 4,066 萬 7 千元，占全年度預算數 9,415 萬 5 千元，達成率 43.19%。
- 4、所得稅費用執行數 0 元，占全年度預算數 20 萬元，達成率 0%。
- 5、以上總收支相抵後，計賸餘 228 萬 5 千元，占全年度預算賸餘數 110 萬元，達成率 207.73%。

貳、主要表

財 團 法 人 專 利 檢 索 中 心

收支營運預計表

中華民國 114 年度

單位：新臺幣千元

前年度決算數		項 目	本 年 度 預 算 數		上 年 度 預 算 數		比較增(減)數		說 明
金額	%		金額	%	金額	%	金額	%	
93,185	100	收入	97,879	100	95,455	100	2,424	2.54	
92,824	99.61	業務收入	97,579	99.69	95,155	99.69	2,424	2.55	
92,824	99.61	勞務收入	97,579	99.69	95,155	99.69	2,424	2.55	
78,494	84.23	補助計畫收入	86,859	88.74	87,155	91.31	(296)	(0.34)	
14,330	15.38	服務收入	10,720	10.95	8,000	8.38	2,720	34.00	
361	0.39	業務外收入	300	0.31	300	0.31	0	0.00	
361	0.39	財務收入	300	0.31	300	0.31	0	0.00	
361	0.39	利息收入	300	0.31	300	0.31	0	0.00	
89,215	95.74	支出	96,804	98.90	94,355	98.85	2,449	2.60	
88,313	94.77	業務支出	96,535	98.63	94,155	98.64	2,380	2.53	
88,313	94.77	勞務成本	96,535	98.63	94,155	98.64	2,380	2.53	
78,494	84.23	補助計畫支出	86,859	88.74	87,155	91.31	(296)	(0.34)	
9,819	10.54	服務支出	9,676	9.89	7,000	7.33	2,676	38.23	
902	0.97	所得稅費用(利益)	269	0.27	200	0.21	69	34.50	
3,970	4.26	本期賸餘(短絀)	1,075	1.10	1,100	1.15	(25)	(2.27)	

財 團 法 人 專 利 檢 索 中 心

現金流量預計表

中華民國 114 年度

單位：新臺幣千元

項 目	預 算 數	說 明
業務活動之現金流量		
稅前賸餘（短絀）	1,344	
調整項目：		
收入支出項目		
利息收入	(300)	
折舊費用	780	
各項攤銷	917	
與業務活動相關之流動資產（負債）變動數		
增加應收款項	(1,000)	
減少預付款項	45	
減少短期墊款	0	
減少應付款項	(494)	
增加預收款項	252	
增加代收款項	50	
增加遞延負債	147	
業務產生之現金	1,741	
收取之利息	300	
支付之所得稅	(200)	
業務活動之淨現金流入（流出）	1,841	
投資活動之現金流量		
購入不動產、廠房及設備	(1,900)	
購入無形資產	0	
投資活動之淨現金流入（流出）	(1,900)	
籌資活動之現金流量		
增加什項負債	0	
籌資活動之淨現金流入（流出）	0	
現金及約當現金之淨增（淨減）	(59)	
期初現金及約當現金	31,027	
期末現金及約當現金	30,968	

財 團 法 人 專 利 檢 索 中 心

淨值變動預計表

中華民國 114 年度

單位：新臺幣千元

項 目	上 年 度 餘 額	本 年 度 增 (減) 數	截 至 本 年 度 餘 額	說 明
基金	30,000	0	30,000	為本中心成立時由政府捐助之創立基金。
創立基金	30,000	0	30,000	
累積餘絀	14,882	1,075	15,957	本年度增加數為本年度賸餘轉列數。
未指撥累積餘絀	14,882	1,075	15,957	
合 計	44,882	1,075	45,957	

參、明細表

財團法人專利檢索中心

收入明細表

中華民國 114 年度

單位：新臺幣千元

前年度決算數	項 目 名 稱	本年度預算數	上年度預算數	說 明
92,824	業務收入	97,579	95,155	依以前年度營運情形及未來業務發展方向預估。
92,824	勞務收入	97,579	95,155	
78,494	補助計畫收入	86,859	87,155	1. 補助計畫收入係政府補助款。
14,330	服務收入	10,720	8,000	2. 服務收入係來自民間之收入款。
361	業務外收入	300	300	
361	財務收入	300	300	
361	利息收入	300	300	3. 利息收入主要係創立基金 30,000 千元之孳息。
93,185	總 計	97,879	95,455	

財 團 法 人 專 利 檢 索 中 心
支出明細表

中華民國 114 年度

單位：新臺幣千元

前 年 度 決 算 數	項 目 名 稱	本 年 度 預 算 數	上 年 度 預 算 數	說 明
88,313	業務支出	96,535	94,155	依以前年度營運情形及未來業務發展方向預估。
88,313	勞務成本	96,535	94,155	
78,494	補助計畫支出	86,859	87,155	
55,927	人事費	58,038	58,038	
11,811	業務費	13,604	14,379	
4,042	維護費	5,960	5,960	
0	旅運費	0	0	
6,714	管理費	9,257	8,778	
9,819	服務支出	9,676	7,000	
4,353	人事費	5,836	4,000	
5,316	業務費	3,810	2,970	
28	旅運費	15	15	
122	管理費	15	15	
902	所得稅費用	269	200	依所得稅法估列。
89,215	總 計	96,804	94,355	

財 團 法 人 專 利 檢 索 中 心
不動產、廠房及設備暨投資性不動產投資明細表

中華民國 114 年度

單位：新臺幣千元

項 目	本 年 度 預 算 數	說 明
不動產、廠房及設備		
機械及設備	1,900	購買機械及設備。
總 計	1,900	

肆、參考表

財 團 法 人 專 利 檢 索 中 心

資 產 負 債 預 計 表

中華民國 114 年 12 月 31 日

單位：新臺幣千元

112 年(前年) 12 月 31 日實際數	項 目	114 年 12 月 31 日 預計數	113 年(上年) 12 月 31 日預計數	比較增(減)數
41,198	流動資產	38,613	37,717	896
29,521	現金	30,968	31,027	(59)
29,521	銀行存款-活存	30,968	31,027	(59)
0	零用金	0	0	0
5,330	應收款項	3,100	2,100	1,000
5,330	應收帳款	3,000	2,000	1,000
0	應收利息	100	100	0
6,257	預付款項	4,455	4,500	(45)
6,257	預付費用	4,455	4,500	(45)
90	短期墊款	90	90	0
90	暫付款	90	90	0
35,382	非流動資產	34,902	34,699	203
30,000	非流動金融資產	30,000	30,000	0
30,000	按攤銷後成本衡量之金融資產-非流動	30,000	30,000	0
3,210	不動產、廠房及設備	3,444	2,324	1,120
34,190	機械及設備	36,080	34,180	1,900
(31,141)	累計折舊-機械及設備	(32,712)	(31,971)	(741)
279	什項設備	279	279	0
(118)	累計折舊-什項設備	(203)	(164)	(39)
3,035	租賃權益改良	3,035	3,035	0
(3,035)	累計折舊-租賃權益改良	(3,035)	(3,035)	0
2,170	無形資產	1,456	2,373	(917)
14,175	電腦軟體	16,074	16,074	0
(12,005)	累計攤銷-無形資產	(14,618)	(13,701)	(917)
2	其他資產	2	2	0
2	存出保證金	2	2	0
76,580	資 產 合 計	73,515	72,416	1,099

財 團 法 人 專 利 檢 索 中 心

資 產 負 債 預 計 表

中 華 民 國 114 年 12 月 31 日

單 位：新 臺 幣 千 元

112 年(前年) 12 月 31 日 實際數	項 目	114 年 12 月 31 日 預計數	113 年(上年) 12 月 31 日 預計數	比較增(減)數
20,176	流動負債	17,613	17,736	(123)
18,133	應付款項	17,223	17,648	(425)
15,557	應付費用	15,600	15,500	100
1,368	應付稅款	1,054	1,177	(123)
306	其他應付款	300	771	(471)
902	本期所得稅負債	269	200	69
1,416	預收款項	330	78	252
1,416	預收款	330	78	252
627	代收款項	60	10	50
627	代收款	60	10	50
0	其他流動負債	0	0	0
0	暫收款	0	0	0
12,622	非流動負債	9,945	9,798	147
1,014	什項負債	600	600	0
1,014	存入保證金	600	600	0
11,608	遞延負債	9,345	9,198	147
11,608	遞延負債	9,345	9,198	147
32,798	負 債 合 計	27,558	27,534	24
30,000	基金	30,000	30,000	0
30,000	創立基金	30,000	30,000	0
13,782	累積餘絀	15,957	14,882	1,075
13,782	未指撥累積餘絀	15,957	14,882	1,075
43,782	淨 值 合 計	45,957	44,882	1,075
76,580	負債及淨值合計	73,515	72,416	1,099

財 團 法 人 專 利 檢 索 中 心

員 工 人 數 彙 計 表

中 華 民 國 114 年 度

單 位：人

職 類 (稱)	本 年 度 員 額 預 計 數	說 明
執行長	1	
研究員	6	
副研究員	15	
助理研究員	45	
研究助理	4	
管理師	2	
助理管理師	5	
管理助理	2	
總 計	80	

財 團 法 人 專 利 檢 索 中 心

用 人 費 用 彙 計 表

中 華 民 國 114 年 度

單位：新臺幣千元

項目名稱 職類(稱)	薪資	超時工作報酬	津貼	獎金	退休、卹償金及 資遣費	分攤保險費	福利費	其他	總計
董監事	0	0	0	0	0	0	0	150	150
執行長	1,500	0	0	375	91	111	6	0	2,083
職員	49,909	6	0	10,584	3,278	6,338	635	0	70,750
總計	51,409	6	0	10,959	3,369	6,449	641	150	72,983

備註 1: 獎金包含以自籌計畫經費支應發放之績效獎金。

2: 用人費用包含管理費之用人費用 9,109 千元。